

# LogTag®

## ENREGISTREUR DE TEMPÉRATURE GUIDE DE DÉMARRAGE RAPIDE TRID30/TRED30

### DE QUEL MATÉRIEL AVEZ-VOUS BESOIN ?

- Un enregistreur de température LogTag TRID30-7 ou TRED30-7.
- Le modèle TRED30-7 nécessite un capteur externe (ST100x-xx).
- Une station d'interface LogTag LTI/USB.
- Un PC avec Windows XP ou version ultérieure.

### DE QUEL LOGICIEL AVEZ-VOUS BESOIN ?

Le logiciel LogTag Analyzer est disponible en téléchargement à partir du site Web des enregistreurs LogTag.

- Rendez-vous sur <http://www.logtagrecorders.com> et cliquez sur « **Software - Download** ». Une fois que vous vous êtes enregistré, vous recevez un lien de téléchargement par e-mail.
- Une fois l'installation terminée, une nouvelle icône apparaît sur votre Bureau.

### INSTALLATION DE LA STATION D'INTERFACE

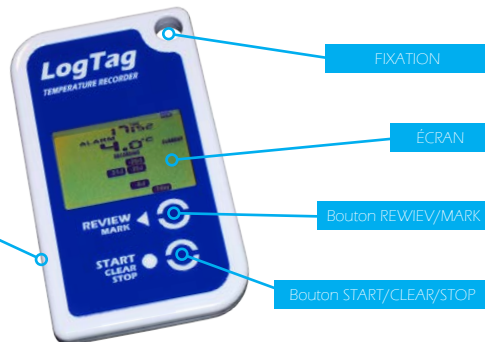
- Branchez la station d'interface sur un port USB.
- L'installation des pilotes USB est automatique. Votre système d'exploitation vous indique lorsque l'installation est terminée.



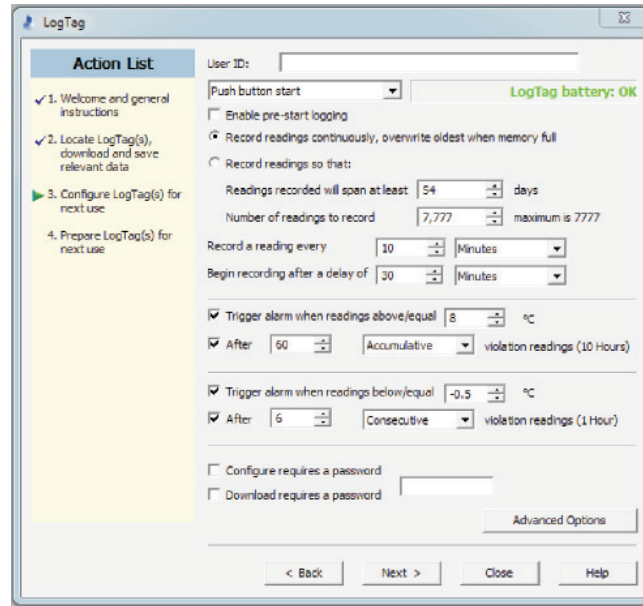
### CONFIGURATION DE L'ENREGISTREUR

Pour que vous puissiez effectuer des relevés, l'enregistreur doit être configuré.

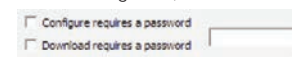
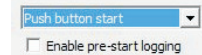
- Démarrez le logiciel LogTag Analyzer.
- Insérez l'enregistreur dans la station d'interface, l'étiquette bleue sur le devant. Un « clic » vous indique que l'enregistreur est en place.
- Le message suivant s'affiche à l'écran : « *A new LogTag has been detected... Please wait...* ».
- Si un enregistreur a été utilisé précédemment, un graphique s'affiche.
- Sélectionnez « LogTag - Wizard » pour lancer l'assistant de configuration. La fenêtre « *Welcome and general instructions* » s'affiche.
- Cliquez sur « Next » pour que LogTag Analyzer recherche un enregistreur ; une fois celui-ci détecté, les options de configuration s'affichent.



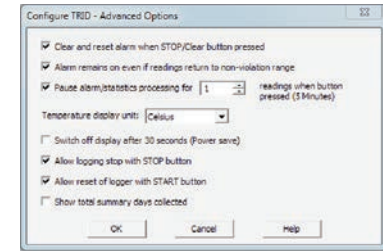
### OPTIONS DE CONFIGURATION



- User ID : l'utilisateur peut entrer des détails sur chaque enregistreur.
- Sélectionnez « *Push button start* » ou « *Date/Time start* » selon vos besoins.
- Entrez la date et l'heure de début si vous sélectionnez l'option correspondante.
- Cochez « *Enable pre-start logging* ». Si cette fonction est activée, l'enregistreur commence à effectuer des relevés immédiatement après sa configuration (cela est utile au cas où l'utilisateur oublierait d'appuyer sur le bouton Start).
- Sélectionnez le mode d'enregistrement : en continu (écrase les anciens relevés lorsque la mémoire est pleine) ou pendant une période donnée (la modification de l'intervalle d'enregistrement entraîne automatiquement un nouveau calcul de la durée d'enregistrement).
- Entrez un démarrage différé si nécessaire (permet à l'enregistreur de se stabiliser avant de commencer l'enregistrement).
- Définissez une valeur d'alerte de température maximale et cochez « *Trigger alarm* » si vous souhaitez qu'un indicateur visuel **ALARM** s'affiche sur l'écran de l'enregistreur lorsqu'elle est atteinte.
- Définissez une valeur d'alerte de température minimale et cochez « *Trigger alarm* » si vous souhaitez qu'un indicateur visuel **ALARM** s'affiche sur l'écran de l'enregistreur lorsqu'elle est atteinte.
- Vous pouvez également configurer différentes conditions de déclenchement pour les alarmes supérieure et inférieure : un seul dépassement, plusieurs dépassements consécutifs ou un total de dépassements rencontrés (appelés cumulatif).
- Si vous souhaitez contrôler la future configuration de cet enregistreur, cochez la case « *Configure requires a password* » et entrez un mot de passe. Vous pouvez également contrôler les futurs téléchargements ; pour ce faire, cochez la case « *Download requires a password* ». REMARQUE : les mots de passe sont sensibles à la casse.
- Cliquez sur « *Advanced options* » pour afficher et modifier les fonctionnalités avancées de l'enregistreur, notamment la fonction « *Pause* », l'arrêt et la réactivation, la suppression et le verrouillage des alarmes, l'économie d'énergie et l'affichage des températures en °C ou °F.

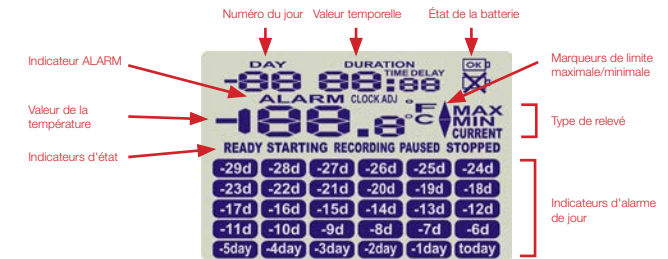


- Si la fonction « *Paused* » est activée, une pression sur un bouton empêche le traitement des relevés pour les statistiques de température maximale/température minimale/durée et le déclenchement d'alarmes pendant la durée de pause configurée. Cela permet à l'utilisateur de passer en revue les statistiques actuelles ou de supprimer une alarme sans générer de fausse alarme ou de fausse statistique lors de la manipulation de l'enregistreur.



- L'enregistreur peut afficher la température en °C ou en °F, selon l'unité dont vous avez besoin.
- L'option « *Switch off the display after 30 seconds (Power save)* » augmente l'autonomie de la batterie en désactivant automatiquement l'affichage après 30 secondes d'inactivité ; une pression sur un bouton réactive temporairement l'affichage.
- L'enregistreur peut être configuré pour que l'utilisateur puisse l'arrêter et/ou le réactiver, selon les options sélectionnées.
- Cliquez sur « *OK* » pour quitter la boîte de dialogue Advanced et revenir aux options de configuration.
- Cliquez sur « *Next* » ; l'enregistreur est configuré.
- Une fois la configuration terminée, retirez l'enregistreur de la station d'interface.
- Si vous souhaitez configurer d'autres enregistreurs avec le même profil de configuration, insérez l'enregistreur suivant dans la station d'interface et cliquez sur « *Again* ». Répétez l'opération jusqu'à ce que tous les enregistreurs soient configurés.

### PRÉSENTATION DE L'AFFICHAGE



- La température peut être affichée en °C ou en °F.
- Type de relevé :-
- CURRENT** = température du dernier relevé effectué.
- MAX** = température maximale relevée sur une période de 24 heures donnée.
- MIN** = température minimale relevée sur une période de 24 heures donnée.
- Marqueurs de limite maximale/minimale :-
- ▲ La flèche vers le haut s'affiche lorsque la température affichée est supérieure à la limite de l'alerte supérieure.
- ▼ La flèche vers le bas s'affiche lorsque la température affichée est inférieure à la limite de l'alerte inférieure.
- ALARM** s'affiche lorsqu'une alarme est déclenchée.
- L'heure (en HH:MM) peut être l'heure actuelle, le temps restant avant le démarrage dans le cas d'un démarrage différé ou la durée d'une valeur maximale ou minimale donnée supérieure ou inférieure aux limites indiquées. La valeur affichée est indiquée comme suit :-
- TIME DELAY** = affiche l'heure actuelle.
- DURATION** = affiche le temps restant avant un démarrage différé.
- = affiche la durée d'une statistique MAX ou MIN donnée supérieure ou inférieure aux limites pour un jour spécifique.
- La batterie est testée toutes les heures :-
- s'affiche lorsque l'état de la batterie est satisfaisant
- s'affiche lorsque l'état de la batterie est LOW.
- Indicateurs d'état :-
- READY** Prêt à commencer l'enregistrement.
- STARTING** Préparation au démarrage de l'enregistrement. Si un démarrage différé est configuré, affiche le temps restant avant le démarrage de l'enregistrement.
- RECORDING** Enregistrement en cours.
- PAUSED** Collecte des statistiques Max/Min en pause suite à l'appui sur un bouton.
- STOPPED** Enregistrement arrêté.
- L'écran est organisé en tableau de segments = indicateurs d'alarme de jour « *Today* » à « *-29d* » qui s'allument lorsqu'une alarme a été déclenchée le jour correspondant.
- Le numéro du jour de la statistique quotidienne actuellement sélectionnée s'affiche lorsqu'il est en mode révision. **TODAY** correspond au jour 0, le jour d'avant est le jour « *-1* ». Peut être configuré pour afficher le nombre total de jours collectés pendant l'enregistrement.

## DÉMARRAGE DE L'ENREGISTREUR

Si l'enregistreur a été configuré pour démarrer en mode « Date/Time start », il démarrera automatiquement.



L'enregistreur ne peut être démarré manuellement que si l'écran affiche **READY**.



Maintenez le bouton Start **O** enfoncé. Maintenez-le enfoncé tant que **STARTING** clignote à l'écran ; relâchez le bouton lorsqu'il arrête de clignoter (au bout d'environ 5 secondes).

L'enregistreur affiche maintenant le temps restant avant le démarrage différé (si configuré). Cet exemple montre un temps restant de 30 minutes avant le démarrage différé.

Une fois le temps restant avant le démarrage différé (si configuré) écoulé, l'enregistreur commence à collecter des données et le mot **RECORDING** s'affiche à l'écran.

## FONCTION PAUSED

Si cette fonction est activée, une pression sur un bouton suspend le traitement des relevés et l'enregistreur affiche **PAUSED**. Ceci permet à l'utilisateur de passer en revue les statistiques ou de supprimer une alarme sans générer de relevé, d'alarme ou de statistiques non valides.

## RÉGLAGE DE L'HORLOGE DE L'ÉCRAN

LogTag Analyzer définit l'heure de l'horloge temps réel interne de l'enregistreur par rapport à l'heure du PC utilisé pour la configuration, mais l'utilisateur peut modifier manuellement l'horloge de l'écran si nécessaire. Appuyez simultanément sur les boutons **<** et **O** et maintenez-les enfoncés pendant 8 secondes. Pendant ce laps de temps, **CLOCK ADJ** clignote à l'écran. Lorsque le texte cesse de clignoter, relâchez les boutons pour passer en mode « clock adjust ».

Les minutes clignotent. Appuyez sur **<** pour incrémenter la valeur des minutes et sur **O** pour accepter les changements et passer à la modification des heures. Les heures clignotent ; appuyez sur **<** pour incrémenter la valeur des heures et sur **O** pour accepter les changements et enregistrer la nouvelle heure. Si l'enregistrement est actif, un événement de modification de l'horloge est enregistré avec le relevé journalisé suivant, qui s'affiche lors du téléchargement des données.

## ÉCRAN DE L'ENREGISTREUR

Pendant l'enregistrement, l'écran affiche la température du dernier relevé effectué, l'heure actuelle, l'état de la batterie et une combinaison de l'état de l'alarme et de l'historique. Un nouveau relevé est effectué et l'écran est mis à jour à chaque intervalle de journalisation, tel qu'ils ont été configurés dans LogTag Analyzer.

Voici quelques exemples :-



Ici, l'écran indique que des événements d'alerte ont eu lieu 7 et 19 jours auparavant. La température actuelle dépasse la limite maximale (comme l'indique le symbole ▲), mais n'est pas depuis suffisamment longtemps pour déclencher une alarme.



10 heures plus tard, le dépassement de température a déclenché une alarme. Le symbole **ALARM** et l'alarme de jour du marqueur **today** s'affichent.



Encore 2 heures plus tard, la température est revenue dans la plage acceptable mais l'alarme reste affichée.

Le résumé du jour est passé sur le jour suivant puisque l'heure a dépassé minuit.

## SUPPRESSION D'UNE ALARME

Lorsqu'un événement d'alerte s'est produit, le symbole **ALARM** s'affiche.

Pour supprimer le symbole **ALARM** de l'écran, maintenez enfoncé le bouton Clear **O** jusqu'à ce que le symbole **ALARM** arrête de clignoter, puis relâchez-le immédiatement.

Les événements d'alerte continuent à s'afficher dans la zone d'historique de l'écran et peuvent être consultés avec les statistiques quotidiennes.

Remarque : l'option de suppression et de verrouillage des alarmes peut être désactivée ; consultez les options avancées de LogTag Analyzer.

## CONSULTATION DES STATISTIQUES QUOTIDIENNES

L'enregistreur affiche jusqu'à 30 jours de statistiques relatives à la température maximale/température minimale/durée et aux alarmes. Si l'enregistreur est configuré pour enregistrer plus de 30 jours (ou en continu), les statistiques quotidiennes ne contiendront que les 30 derniers jours.

Pour consulter les statistiques quotidiennes, appuyez sur le bouton Review **<**. Chaque pression sur le bouton fait défiler les températures Max et Min pour chaque jour en commençant par aujourd'hui et en remontant dans le temps (le jour affiché clignote).

Une pression sur un bouton pendant l'enregistrement place une marque d'inspection dans le relevé suivant des données journalisées qui s'affiche lorsque les données sont téléchargées.

Voici quelques exemples :-



Appuyer sur le bouton Review **<** affiche la statistique **MAX** du jour en cours. Le segment **today** clignote et **DAY 00** s'affiche pour indiquer la sélection de « Today ». Le jour sélectionné (today) ne possède aucun enregistrement en dehors des limites prédéfinies.

Appuyer à nouveau sur le bouton Review **<** affiche la statistique **MIN** du jour.

La statistique **MIN** n'est pas inférieure à la limite et n'a pas déclenché d'alarme.

Appuyer à nouveau sur le bouton Review **<** affiche la statistique **MAX** suivante du jour précédent. Des enregistrements dépassant la limite maximale ont été trouvés. La statistique **MAX** dépasse la limite maximale (comme indiqué par ▲) et le symbole **ALARM** a été déclenché pendant 10 heures et 11 minutes.

Appuyer à nouveau sur le bouton Review **<** affiche la statistique **MIN** du jour.

La statistique **MIN** n'est pas inférieure à la limite et n'a pas déclenché d'alarme.

Si moins de 30 jours d'enregistrements ont été collectés, le marqueur de jour ne se déplace que dans la limite des données disponibles. Après l'affichage du dernier jour pour lequel des statistiques ont été collectées, la pression suivante du bouton **<** redémarre le résumé à partir des statistiques pour **today**. Vous pouvez appuyer à tout moment sur le bouton **O** pour revenir à l'écran d'enregistrement normal.

## ARRÊT DE L'ENREGISTREUR

Si la fonction est activée, vous pouvez arrêter l'enregistreur : appuyez le bouton Stop **O** tout en le maintenant enfoncé. Maintenez-le enfoncé tant que **STOPPED** clignote à l'écran ; relâchez le bouton lorsque le clignotement cesse (au bout d'environ 5 secondes).

L'enregistreur n'effectue plus de relevés, mais vous pouvez tout de même passer en revue les statistiques quotidiennes et télécharger les résultats journalisés sur un PC avec LogTag Analyzer.

Remarque : l'option d'arrêt de l'enregistreur peut être désactivée ; consultez les options avancées de LogTag Analyzer.

## RÉACTIVATION DE L'ENREGISTREUR

Si la fonction est activée, l'enregistreur peut être réactivé pour être à nouveau utilisé, en procédant à une reconfiguration dans LogTag Analyzer ou en utilisant le bouton Start **O**.

Pour réactiver l'appareil à l'aide du bouton Start **O**, maintenez enfoncé le bouton Start **O** tant que le texte **READY** clignote à l'écran ; lorsqu'il arrête de clignoter, relâchez le bouton. L'enregistreur est alors prêt à démarrer sur pression d'un bouton. Le mode « Date/time start » est disponible uniquement après une reconfiguration à l'aide de LogTag Analyzer.

La réactivation de l'enregistreur efface l'ensemble des relevés et des statistiques précédemment enregistrés !

Remarque : l'option de réactivation de l'enregistreur peut être désactivée ; consultez les options avancées de LogTag Analyzer.

## BATTERIE

L'enregistreur contient une batterie au lithium. Mettez la batterie au rebut ou recyclez-la conformément aux réglementations locales. Ne l'exposez pas à des températures extrêmes.

La fin de la durée de vie de la batterie est indiquée par un symbole de batterie faible ; la batterie ou l'enregistreur doit être remplacé(e) dans les 30 jours suivant l'apparition de ce symbole.



Le modèle TRID30-7R possède une batterie CR2032 remplaçable. L'accès à la batterie est situé derrière l'étiquette rectangulaire à l'arrière du boîtier de l'enregistreur. Contactez votre fournisseur ou consultez le site Web de LogTag pour plus de détails.

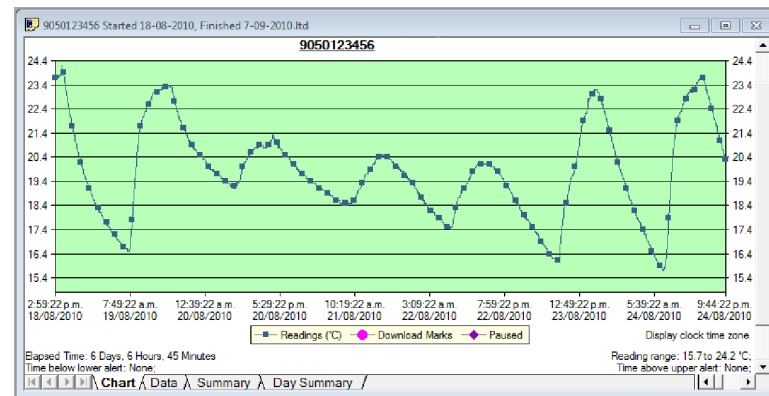
La batterie de l'enregistreur TRID30-7F ne peut pas être remplacée par l'utilisateur ; le remplacement ou l'entretien doit être assuré par un centre de services agréé et qualifié.

## TÉLÉCHARGEMENT DES DONNÉES

- Démarrez le logiciel LogTag Analyzer.
- Insérez l'enregistreur dans la station d'interface.
- L'écran affiche le message suivant : « A new LogTag has been detected.... Please wait.... ».
- Au bout de quelques secondes, les données téléchargées s'affichent (par défaut, sous forme de graphique, voir ci-dessous).
- Les données peuvent être affichées sous forme de graphique, de données, de résumé ou de résumé quotidien en cliquant sur les onglets au bas de la boîte de dialogue du graphique.
- Les données peuvent également être sauvegardées sous un certain nombre de formats, notamment en TXT, PDF, HTML et CSV pour l'importation dans un tableur.

## AIDE

Si, après la lecture de ce guide, vous avez encore besoin d'informations supplémentaires, visitez le site Web de LogTag Recorders à l'adresse suivante : <http://www.logtag-recorders.com/support.html>.



Exemple de graphique agrandi dans LogTag Analyzer.